

# 7 sodo planavimo principai

## KRAŠTOVAIZDIS

— Vaikų namelis



### Asta Grabauskienė, kraštovaizdžio dizainerė

Sodų kūrimo menas visais laikais šalyse, kuriose jis turėjo ir turi galias tradicijas, buvo vertinamas lygiai taip pat kaip dailė, poezija, muzika ir kiti menai. Sodo kūrimas – tai įvairių mokslo šakų: architektūros, dailės, botanikos, inžinerijos – sintezė. Tai tas pats kaip tapyti paveikslą, tik, matyt, dar sunkiau, nes reikia įvertinti, kaip šis paveikslas su laiku keisis.

Priekiniame sode suplanuota vieta batutui arba judriems žaidimams, priešais terasą palikta erdvės pasigrožėti sodu ir atsiveriančiu gamtovaizdžiu, o galiniame sklype buvo suplanuota vieta vaikų nameliui ir žaidimų aikštelei.



Lietuvoje negalime pasigirti giliomis sodų tradicijomis. „Tai, kad jų neturime, manau, rodo ir tai, jog tai, ką visame pasaulyje vadina sodu, mes vadiname sodyba, želdynais, aplinka, – teigia kraštovaizdžio dizainerė Asta Grabauskienė. – Dažniausiai juk tvarkome aplinką, o ne kuriame sodą.“ Neretai sodo kūrimas prasideda nuo medelyno, kur susigundoma įmantriais augalais, o juk reikėtų pradėti nuo sodo vizijos. „Norint ją susikurti reikėtų kruopščiai įvertinti bent esminius sodo planavimo aspektus“, – atkreipia dėmesį dizainerė ir pateikia svarbiausius.

### 1 HARMONIJA SU APLINKA

Sodas turėtų būti jį supančio gamtovaizdžio dalis, nesvarbu, ar už sklypo ribos būtų miškas, pieva, plati panorama, ar kaimyno sodas. Sodas turėtų būti kuriamas taip, kad jis natūraliai įsiliėtų į supančią aplinką, kad būtų paryškinti gražiausi ir pridengti nemaloniausi vaizdai. Jeigu šalia linguoja aukštos pušys, ko gero, norėsis paryškinti vaizdą į jų kamienus, o ne užsitverti nuo jų įmantriomis tujomis. Jei sodas remiasi į aukštą kaimyno tvorą, svarbiausia bus ją taip apželdinti ar pridengti kitais sodo elementais, kad neįtartum jos esant.

### 2 VISUMA

Namo vidus, išorė ir sodas turėtų sudaryti visumą, todėl visame sode reikėtų kartoti tas pačias medžiagas, faktūras,

spalvas ir vengti atsitiktinių elementų. Pvz., vientisumo įspūdį padės sukurti tai, jei namo fasado dailylenčių spalva sutaps su terasų ir tvorų lentų spalva. Fasade panaudotą klinkerį galima pritaikyti kitoje sodo architektūroje, pvz., atraminėse sienutėse, pavėsinėse ir pan. Takų dangą turi taip pat derėti prie esamų medžiagų. Tikrai nelengva užduotis pasirinkti tokią dangą, kuri susietų sodo želdynus ir namo eksterjerą, būtų tarsi jungiamoji grandis ir dar įperkama. Tačiau neretai tam gali pasitarnauti ir paprasčiausios medžiagos. Svarbu tik atsižvelgti į dangos

Yra augalų, kurie nebūdingi Lietuvos kraštovaizdžiui, tokiems vietą reikėtų parinkti itin atidžiai.

spalvą, faktūrą, dydį. Kur reikia pagyvinti erdvę, galima sukurti raštą ir iš kelių dangų, bet svarbu nepersistengti. Augalų spalvų paletė turėtų taip pat pakartoti interjero ir eksterjero spalvų paletę. Kažin ar žvilgsnio neerzins ryškiai oranžiniai žiedai, jeigu į juos žvelgsi iš pastelinių spalvų interjero. Lygiai taip pat svarbu pasirinkti tinkamus augalus. Juk vieni labiau dera prie modernaus, kiti – prie klasikinio, dar kiti – prie kaimiško stiliaus namo. Yra augalų, kurie apskritai nebūdingi Lietuvos kraštovaizdžiui, nors medelynuose jų apstu. Tokiems vietą reikėtų parinkti itin atidžiai.

Pietvakarių pusėje, kur pučia stipriausi vėjai, palei sklypo ribą įrengta paaukštinta lysvė. Ji atlieka ne tik estetinę funkciją, – sušvelnina perėjimą tarp skirtingų žemės lygių, – bet ir praktinę – suteikia užuovėją ir pagerina sklypo drenažą. Lysvėje susodinti visžaliai ir lapuočiai medžiai bei krūmai, kurie ateityje suformuos tankią, bet neaukštą gyvatvorę. Ant sienutės, krūmų ir medžių pavėsyje, įrengti suoliukai.





PO



PRIEŠ



➤ Keliais lygiais išdėstytos sklypo erdvės sujungtos apskritimo formos linijomis. Jos padeda vizualiai praplėsti sklypą siauriausiose vietose ir nukreipti žvilgsnį nuo smalių sklypo kampų.

### ➤ POREIKIAI

Net gražiausias sodas bus bevertis, jeigu jis neatitiks žmonių, kurie naudosis sodu, lūkesčių. Kaip sakė žymus praeito amžiaus kraštovaizdžio architektas Thomas D. Church, sodai yra žmonėms. Taigi reikia apgalvoti, kam bus naudojamas sodas: ar dažnai laiką leisite su svečiais, o gal norėsite tik ramios poilsio zonos, ar reikės daržo, sandėliuko, malkinės, sporto ar vaikų žaidimo aikštelės, voljero, vandens telkinio. Kur laikyti šiukšlių konteinerius arba kur dėti nupjautą žolę? Ar bus kur pagaliau prisėsti sode karštą vasaros dieną? Čia, kaip ir namo viduje, kiekvienas žemės lopinėlis turėtų būti aiškiai suplanuotas. Kiekvienas sodo elementas turi būti ne tik estetiškas, bet ir funkcionalus. Kam pusę sodo paskirti saulės kepinamiems alpinariumams, jeigu nebus kur paspardyti kamuolį su vaiku arba komfortiškai pailsėti?

### ➤ TEMA

Įvertinus supantį gamtovaizdį, aplinkoje vyraujančias spalvas, faktūras, namo stilių, savo poreikius, atrasti temą savo sodui nebus taip sudėtinga. Jei sodas atviras, su plačia panorama, turbūt stengsitės susikurti sodą, kuriame svarbiausia bus pabrėžti gražiausius vaizdus ir suformuoti užuovėją nuo vėjo. Tokiame sode kažin ar tiks ryškiaspalviai ir stambūs žiedai, kurie

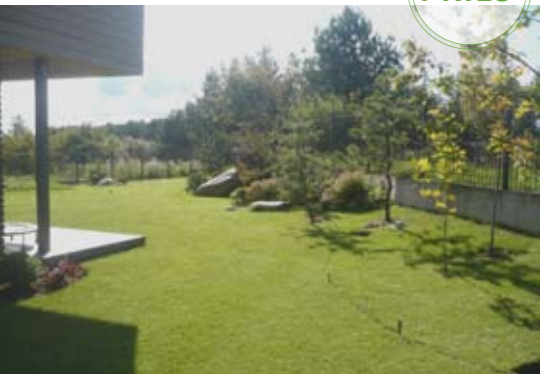
tik trikdyt žvilgsnį ir neleis grožėtis tolimu vaizdu. Jei sodas įspraustas tarp kaimyninių sodų ir akis bado už tvoros riogsantys sandėliukai, šiltnamiai ir kiti rakandai, tuomet svarbiausia bus sukurti jį kuo uždaresnį, kad leistų mėgautis šiapus tvoros susikurta ramybės oaze. Tokiame sode tiks ir stambesni, ryškesni sodo elementai, nes jie padės nukreipti žvilgsnį nuo nemalonių vaizdų anapus tvoros.

Jei akis bado už tvoros riogsantys kaimynų sandėliukai ir kiti rakandai, sodą reikia kurti kuo uždaresnį.

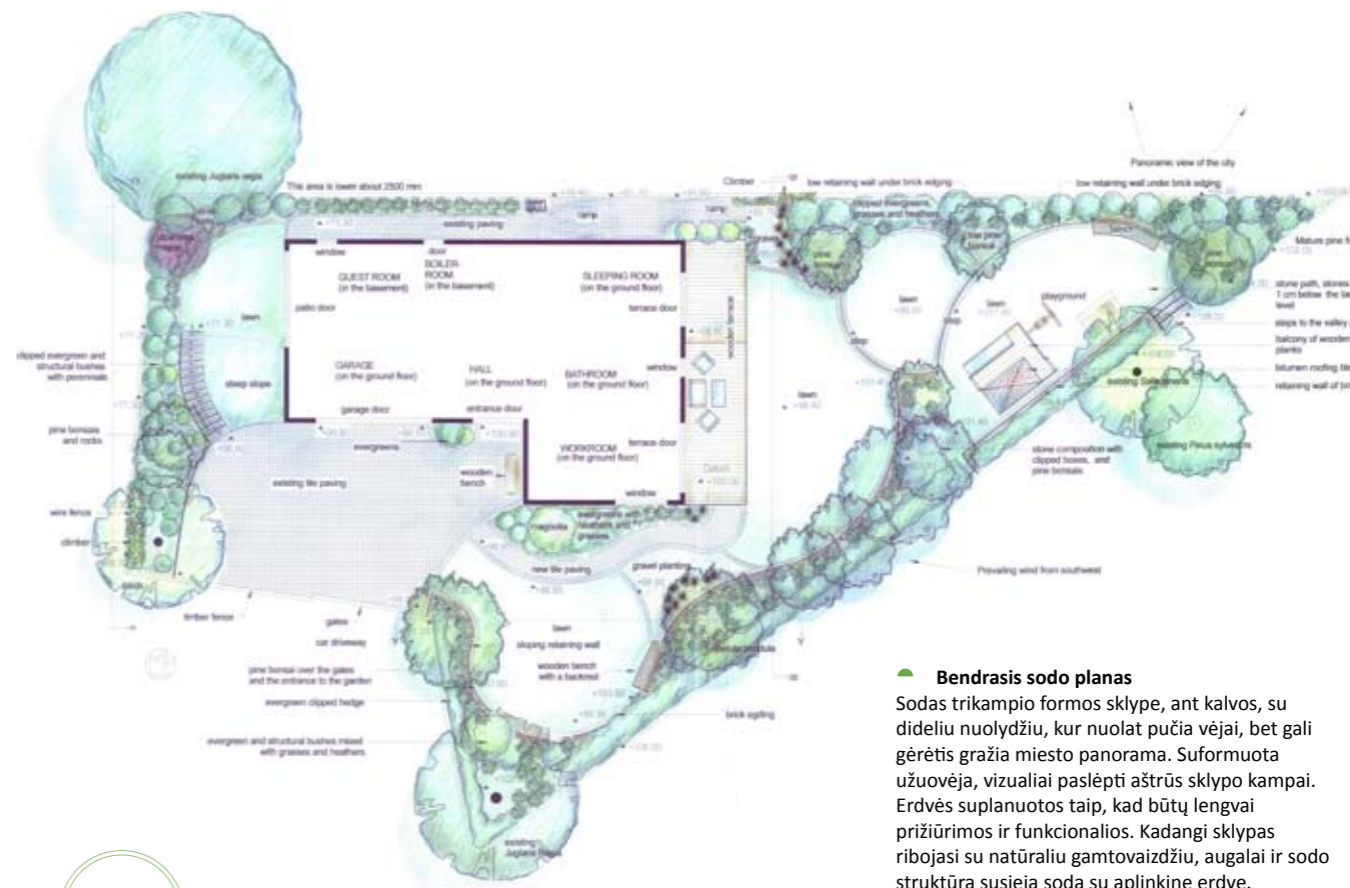
Temų, pagal kurias gali būti kuriami sodai, gali būti pačių įvairiausių. Galima kurti rožių sodą, viržių sodą, viksvų sodą, kaimišką sodą, lakonišką šiuolaikišką sodą, klasikinį sodą ir t. t., žinoma, jei tokią temą padiktuoja supanti aplinka. Gal tai skamba poetiškai, bet imantis kurti sodą, prieš akis jau reikėtų turėti aiškų būsimo sodo paveikslą. O tada belieka daryti viską, kas padėtų sukurti norimą vaizdą, t. y. įgyvendinti temą ir, atvirkščiai, nedaryti to, kas tą vaizdą sugadintų, t. y. nutolintų nuo temos.

Sodas buvo apšodintas žaliais karpomais krūmais, daugiamečiais augalais ir pušimis, kurios padėtų susieti sodą su kitapus tvoros augančiomis pušimis. Buvo pasirinkta santūri gėlių spalvų paletė, kuri nekurtų sumaišties ir neužgožtų supančio kraštovaizdžio. ➤

PRIEŠ



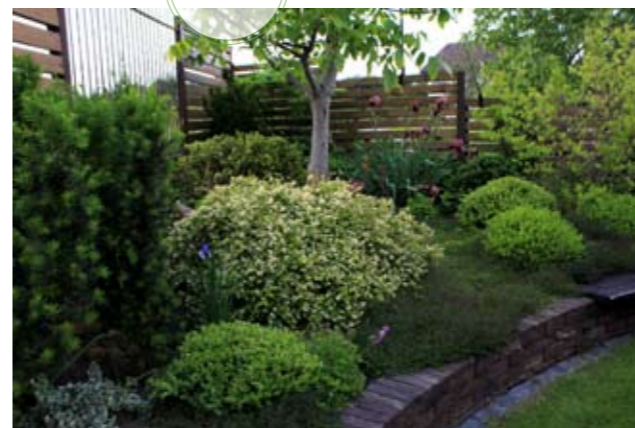
PO



### ➤ Bendrasis sodo planas

Sodas trikampio formos sklype, ant kalvos, su dideliu nuolydžiu, kur nuolat pučia vėjai, bet gali gėrėtis gražia miesto panorama. Suformuota užuovėja, vizualiai paslėpti aštrūs sklypo kampai. Erdvės suplanuotos taip, kad būtų lengvai prižiūrimos ir funkcionalios. Kadangi sklypas ribojasi su natūraliu gamtovaizdžiu, augalai ir sodo struktūra susieja sodą su aplinkine erdve.

PO



PRIEŠ



### ➤ SODO ELEMENTŲ KOMPONAVIMAS, PROPORCIJOS

Sodo dizaine remiamasi tais pačiais komponavimo principais, kuriais naudojamosi ir kituose vizualiniuose menuose. Visi sodo elementai, takai, veja, įvairios funkcinės zonos turėtų sudaryti vientisą raštą, tam tikrą struktūrą. Tik ją būtina įsivaizduoti trimatę. Svarbu gerai apgalvoti, kokio aukščio gali būti vertikalūs sodo elementai (augalai, pavėsinės, sienutės, tvoros) ir kokią atsvarą jiems turėtų suteikti horizontalūs elementai (takai, veja, aikštelės, gėlynai). Paprastai keletą žemų elementų reikia atsverti vienu aukštesniu. Takų, gėlynų linijos turi būti neatsiejama sodo struktūros dalis. Taip mėgstamos gėlių salelės

Visi sodo elementai, takai, veja, įvairios funkcinės zonos turėtų sudaryti vientisą struktūrą.

vidury vejos arba sodo kampe sukastas gėlynėlis dažnai neturi jokio vizualaus ryšio su likusiu sodu. Jeigu sklypo reljefas nelygus ir jo nenorite keisti, geriausiai tiks natūralių formų gėlynų, takų linijos. Jei sodo plokštumos lygios, gražiai atrodys geometrinų formų linijos: tiesės, apskritimai, stačiakampiai ir pan. Visada svarbus atvirų ir uždarytų erdvių, tamsos ir šviesos, ryškių ir prigesintų spalvų kontrastas, taip pat tai, kad negalėtum viso sodo apžvelgti vienu žvilgsniu.

Kalbant apie proporcijas, sodo elementai (takai, laiptai, terasos) turėtų būti kuo didesni, kad vizualiai neprapultų sodo erdvėje ir būtų patogūs naudoti. Takai turėtų būti pakankamai platūs, laiptų pakopos – kuo žemesnės, o terasa – bent tokio pločio, kokio aukščio yra vienas namo aukštas, kad būtų patogūs ir harmoningai susietų namą su sodu. Dar geriau, jeigu ji būtų dengta, nes tai leistų laiką leisti lauke bet kokių oru.

### ➤ TVARUMAS, ILGAAMŽIŠKUMAS

Sodas kuriamas ne vieneriems metams, todėl svarbu pasirinkti tokias medžiagas, augalus ir kitus elementus, kad sodas sulig metais darytųsi tik gražesnis. Sodo dizainas turi būti ilgaamžis. Reikėtų įvertinti kaip, pvz., po dešimties metų atrodys prieš langus pasodinta Kalėdoms pirкта dygioji eglė. Ko gero, jos šakos



— Kadangi statant namą buvo rasti dideli rieduliai, nutarta sodui suteikti šiek tiek japoniškos dvasios: išdėstyti akmenys, pradėtos formuoti kai kurios pušys, apkarpyti krūmai.

— Būtina pagalvoti ir apie gerą drenažą.



Sodo dangos taip pat turėtų būti ilgaamžės ir funkcionalios. Reikėtų vengti pernelyg ryškių, réksmingų medžiagų, kaip ir įmantrių formų, nes po kelerių metų tai gali pradėti erzinti. Tai galioja ir kalbant apie medžius su ryškia lapija. Pernelyg ryškūs kontrastai, medžiams augant ir spalvų dėmėms plečiantis, gali pradėti varginti.

Būtina pagalvoti ir apie gerą drenažą, kad vėliau nekeltų rūpesčių besikaupiantys krituliai. Neretai ten, kur dažniausiai kaupiasi vanduo, užtenka įterpti žvyro, arba reljefą perplanuoti taip, kad lietaus vanduo kuo tolygiau susigertų į gruntą, ir drenažo problemos išsispindžia. Lietaus vandenį galima kaupti ir požeminėse talpose bei juo laistyti augalus. Tai ne tik leistų sutaupyti, bet ir būtų naudinga augalams.

užtvers takus ir užgoš visą erdvę, o aukštai iškilusi viršūnė mes tamsų šešėlį ant viso sklypo. Yra augalų, kurie yra nebrangūs, greitai auga, bet po kelerių metų jie praranda estetinį vaizdą ir nustelbia kitus. Taigi verta investuoti į tokius, kurie auga lėčiau, bet sukurs ilgaamžį sodo vaizdą.

Sodas turėtų nereikalauti daug priežiūros, nors, kita vertus, nėra tokio sodo, kur jos visai nereikėtų. Kam priešintis gamtai ir bandyti užsiauginti lepius augalus ten, kur nuolat sausa, pučia

Sodo dizainas turi būti ilgaamžis.

## 7 SVARBIAUSIA – SODO STRUKTŪRA

Pagal gero dizaino principus sukurtas sodas visada turi turėti aiškią struktūrą. Tai reiškia, kad sodo erdvės (veja, takai, gėlynai, aikštelės ir pan.) turi būti tinkamai sukomponuotos, viena su kita susijusios ir sykiu turinčios gana aiškias ribas. Būtų klaidinga pradėti kurti sodą nuo gėlyno ar taip visų pas mus mėgstamo (ko beveik nepamatysi svetur) alpinariumo. Vėliau gali pasirodyti, kad jis trukdo nutiesti taką ir apskritai nedera prie aplinkos. Juk įžengęs į sodą, pirmiausia pastebi ne gėlyną, o bendrąjį sodo erdvių išdėstymą, sodo struktūrą. Augalai, nors ir labai svarbus sodo elementas, tėra tam tikrų erdvių užpildas, padedantis įrėminti žalią veją ir kitas atviras sodo erdves.

vėjas ir kepina saulė? Tam reikės įdėti daug pastangų, išteklių, o vis tiek jie atrodys ne vietoje. Gal geriau juos sodinti ten, kur galėtų augti be ypatingos priežiūros?